



河海大学
HOHAI UNIVERSITY

河海大学 网络远程面试平台考生操作说明

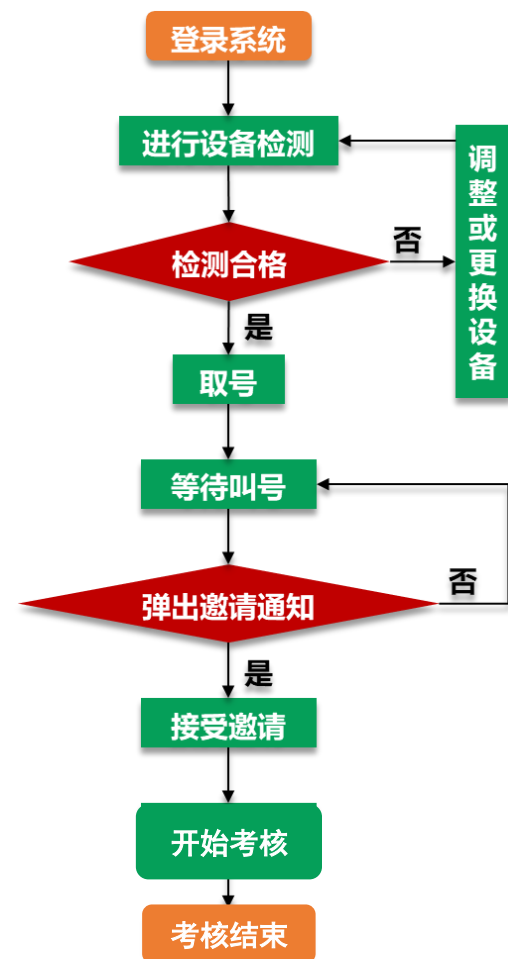
<https://www.yjszsms.com/school/10294>



考核全过程图解



考核过程图解



**注意事项：**

在访问网络时，尽量使用有线网络，不要使用人多、拥挤的无线网络，以保证面试效果。

1

电脑（主设备）、手机或电脑（副设备）

系统为win8及以上，无硬性硬件要求，原则上系统能流畅运行、不频繁卡顿即可；需自带或配有功能正常的摄像头、麦克风、音箱；手机为常见智能机，可正常使用视频社交功能。

2

浏览器&软件

主设备安装最新版本Chrome浏览器，下载地址：

<https://www.google.cn/intl/zh-CN/chrome/>

副设备安装腾讯会议视频软件，下载地址：

<https://meeting.tencent.com/>

3

外设

摄像头、麦克风、音箱，如主设备使用的笔记本电脑自带以上外设可不另外准备。

4

网络

系统使用带宽速率在1MB/s左右，普通网络一般均可支持，建议使用网线直连电脑的上网方式避免卡顿掉线。

3.1 环境布置说明



1. 须在封闭安静的房间独立进行远程考核；
2. 考核房间内除本考生不能有其他任何人员；
3. 除考核要求的设备外，房间其他电子设备必须关闭。



3.2 设备摆放说明

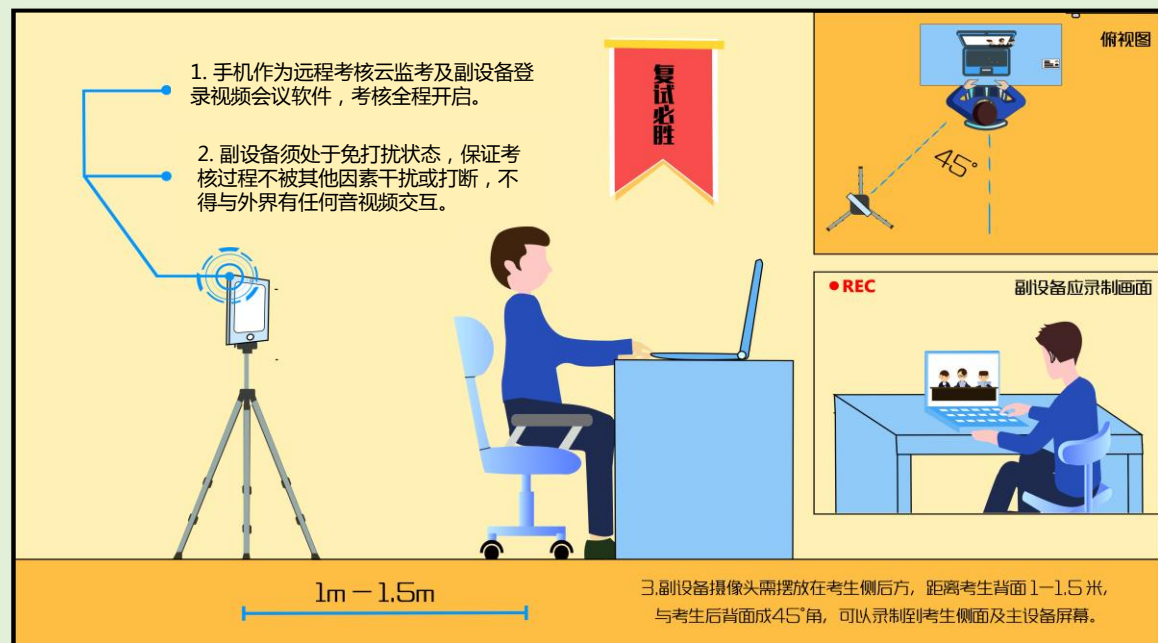
主设备区

1. 一张桌子、一台电脑（键盘、鼠标）、一套面试终端；
2. 电脑登录河海大学网络远程面试平台；
3. 摄像头正对考生，考核过程中全程开启；
4. 考核过程中，设备除连接登录河海大学网络远程面试平台外，不允许再运行其他网页或软件；保证考核过程不因干扰中断；
5. **桌面放置身份证，以及学院要求的其他物品（仅限学院要求的物品）。**



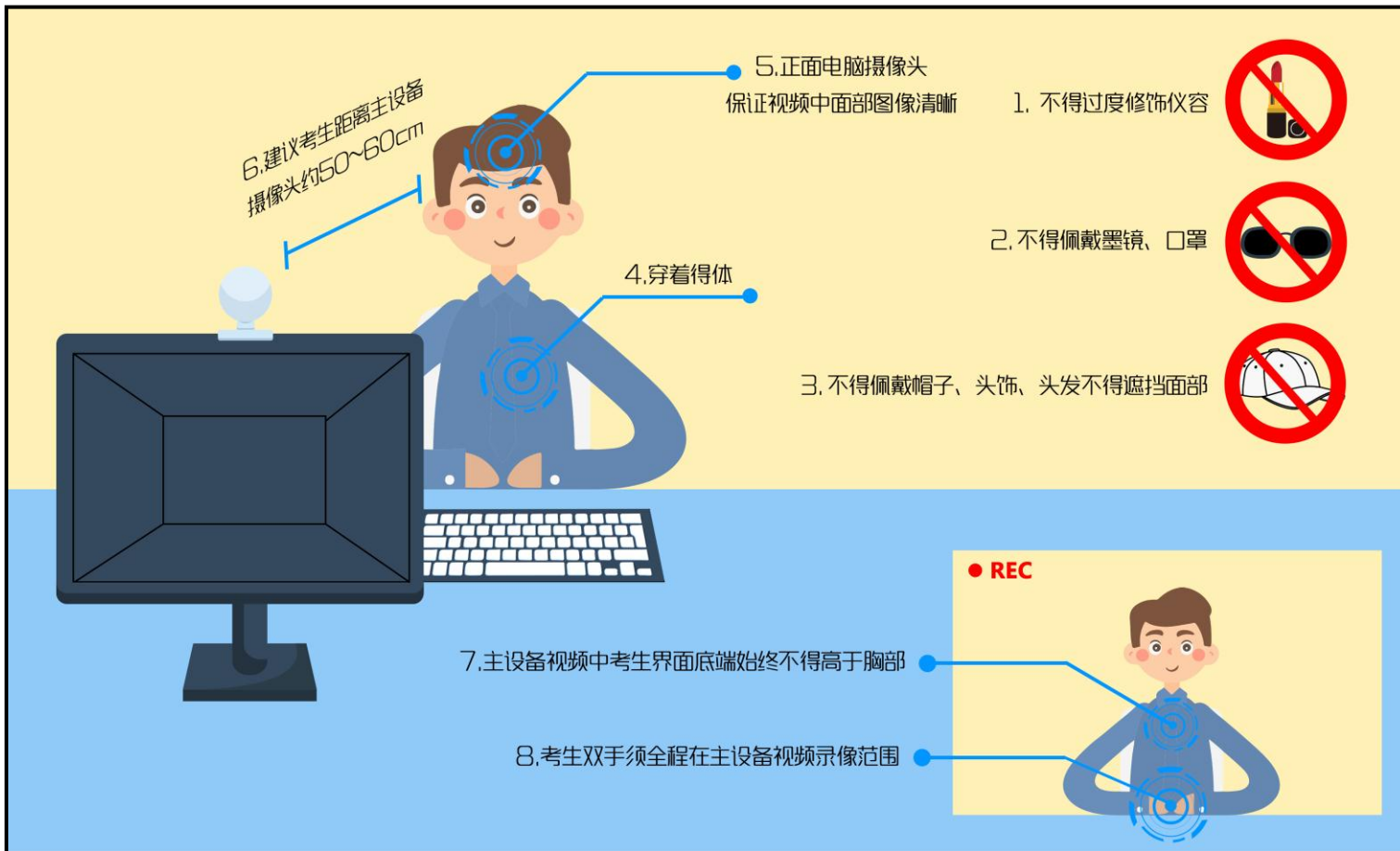
副设备区

1. 一台电脑或一部手机，一个摄像头、一张桌子或架子；
2. 电脑或手机作为远程考核云监考及副设备登录视频会议软件，考核全程开启并静音；
3. 摄像头需摆放在考生侧后方，建议距离考生背面约1米，与考生后背面成45度角，**可以录制到考生侧面及主设备屏幕；**
4. 考核过程中，设备除连接登录面试平台外，**不允许再运行其他网页或软件，保证复试录制过程不因干扰中断。**





3.3 考生出镜说明



1. 不允许过度修饰仪容，严禁考核过程中遮挡耳部，考核开始前须配合考官检查耳部与四周环境；
2. 不得佩戴耳机、帽子、墨镜、口罩、头饰，头发不得遮挡面部；
3. 穿着得体；
4. 正面电脑摄像头，保证视频中面部图像清晰；
5. 建议考生距离主设备摄像头约50~60厘米；
6. 主设备视频中考生界面底端始终不得高于胸部；
7. 考生双手全程在主设备视频录像范围。



4.1 登录远程面试系统&阅读考生须知

登录远程面试系统

1. 登录网址：<https://www.yjszsms.com/school/10294>
2. 帐号：身份证号
3. 密码：考生身份证号码后6位
4. 如果忘记密码，可与院系管理员联系，要求重新发送密码邮件。

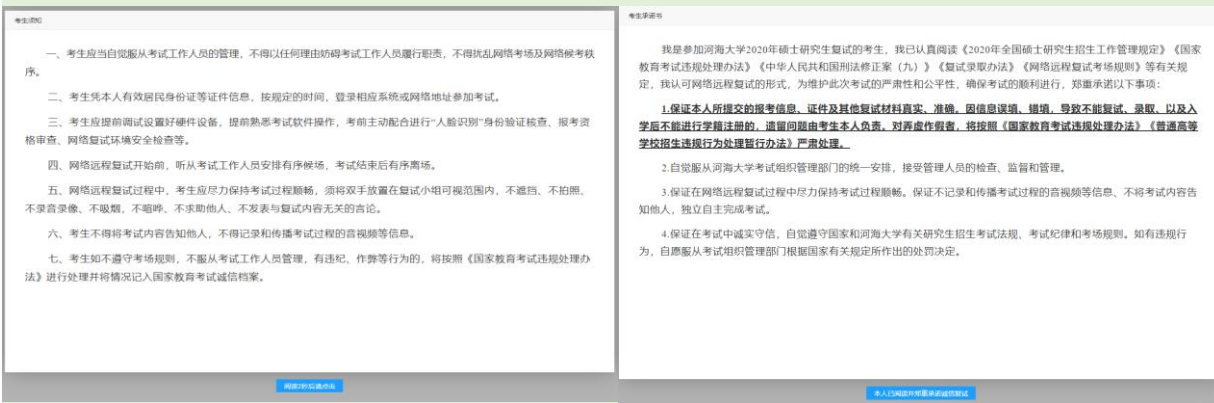


阅读考生须知

1. 考生第一次登录面试系统时，系统会自动弹出；
2. 考生**必须仔细阅读**须知；
3. 阅读完成后，点击【已阅读】按钮，进入下一页。

承诺诚信考核

1. 考生第一次登录面试系统时，系统会自动弹出；
2. 考生**必须承诺诚信考核**；
3. 阅读完成后，点击【我承诺】按钮，进入下一页。



4

面试系统全过程分解步骤说明



河海大学
HOHAI UNIVERSITY

4.2 考生主页功能说明

- 1. faq** : 系统在线帮助文档。
修改密码 : 考生可以修改自己的密码。
退出登录 : 可以退出当前登录状态。
- 2. 通知公告** : 考生可以查看学校发布的相关通知公告。
- 3. 设备检测** : 考生进入系统后, 需要完成设备检测后, 才能进行面试。 点击图上所示的【设备检测】按钮。 详见下一页。





4.3 设备检测（非常重要）

1. 浏览器提示：www.yjszsms.com想要使用您的麦克风、使用您的摄像头，请务必点击“允许”。**如果不小心点了禁止，可以参考文档**
<https://www.yjszsms.com/help/faq/ks> -- 异常情况处理
2. 麦克风检测：如果有多个麦克风，可切换选择，电脑音量调大，对麦克风说话，能听到回音，表示麦克风和音箱功能正常。
3. 摄像头检测：可以直接看到摄像头画面，表示摄像头功能正常。如果有多个摄像头，可以切换选择。
4. 如果没有问题，点击检测成功，完成检测。
5. 如果有问题，且不能自行解决，暂不要点击“检测失败”，可关闭窗口，点击“在线客服”寻求帮助。
6. 如果仍不能解决问题，且不具备其他可更换的面试设备。点击【检测失败】，会有院系管理员联系你。

注意：请考生务必使用设备检测通过的电脑、设备、环境参加面试，以免发生不必要的故障，导致面试失败，影响面试结果。

www.yjszsms.com 想要

使用您的麦克风

使用您的摄像头

允许

禁止

设备检测

麦克风

选择

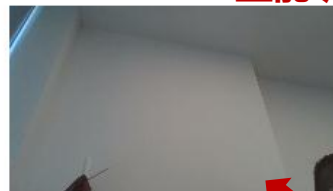
麦克风 (USB Speaker Phone) (f201:1400)

检测

摄像头

选择

Integrated Camera (13d3:5692)



这里有蓝色音量条抖动
且能听到自己说话回音

这里有实时画面

检测成功

检测失败

4

面试系统全过程分解步骤说明



河海大学
HOHAI UNIVERSITY

4.4 取号

1.取号时间：考生提前进入，系统不会显示取号按钮，需要在时间到时，刷新页面，才会显示。

2.如果错过取号时间怎么办：原则上视为放弃面试。





4.5 排队

1. 取号成功后，系统直接进入排队等待页面。
2. 系统显示当前面试考生的序号，以及考生本人的序号，考生根据当前正在面试序号和自己本人的序号耐心等待。
3. 在本页面中，考生无须任何操作。上个考生结束后，面试组会邀请下一个考生进入。只有在界面上接收到**邀请通知**的考生，才能进入面试。

注意：面试组在邀请3次后，考生仍未进入面试。会视为“过号”，过号考生会安排在本时间段其他考生全部完成后，重新邀请进入面试。重新邀请三次时如果仍未进入面试，会视为“弃考”。





4.6 进入面试&结束面试

1. 接受邀请进入面试后，考生请停止对主、副设备的一切操作，一切操作按面试组老师的要求进行；
2. 面试过程中请保持吐字清晰、身形端正，请勿作出不必要行动影响面试进程；
3. 如遇网络中断等突发状况，请考生不要惊慌，不要自行操作设备，保持原地等待，面试组老师会第一时间与您取得联系；
4. 面试顺利完成后，考生也不应自行操作主、副设备，面试将自动退出，待系统退出后方可自行操作设备。



预祝大家
考核顺利